

モジュール型中級後期教科書の学生による評価（6）

宮内 俊慈

要旨

関西外国語大学留学生別科の中級後期のクラスにおいては、2008 年度より本学教員の高屋敷（2012）により開発されたモジュール型教科書を使ってきた。当教科書は、ドラマを対象とした Unit 7 を除き全 6 ユニットから成り立っているが、2014 年を皮切りに夏期休暇中に毎年、Unit 1、Unit 6、Unit 4、Unit 5 と継続的に本文ダイアログの改訂を行ってきた。そして毎回、当紀要上で改定後の秋学期に実施した学生へのアンケート調査の結果を報告してきた。しかし、2020 年の春学期の途中からコロナ禍の影響から授業がオンラインに切り替えられ、現在もオンライン授業が継続されている。その状況下で毎年実施してきたパケットの改訂は見送られた。今回は、そのオンライン授業下における学生の教科書に対する評価についてのアンケート調査の詳細結果を報告する。

【キーワード】 モジュール型教材、接触場面、ディスカッション、オンライン授業

1. はじめに

関西外国語大学留学生別科においては、2008 年秋学期（9 月～12 月）より中級後期の日本語クラス（日本語 6: Japanese 6、以下、JPN6）のメインテキストを独自に開発し使用してきた。開発は、本学教員の高屋敷（2012）が行い、モジュール型教材が採用された（高屋敷 2013）。モジュール型教材というのは、岡崎（1989）によれば、「教科書のように特定の順序に沿って一つ一つの課を学習するタイプの教材とは違い、学習者が既に学習し終わっている項目から一定程度独立して使えるようにした教材」である。高屋敷（2012）はこのモジュール型教材を採用した理由として、中上級レベルでは学習項目の提出順序を積み上げ方式で行っていく必要性が低いことと常に変化する学習者のニーズに柔軟に対応できることの二つを挙げている。

2014 年の Unit 1 の改訂以来毎年、継続的にいずれかのユニットの改訂とその後の学生へのアンケート調査を行っており、2020 年の春学期の時点での各ユニットのタイトルは、以下のようになっていた。

Unit 1 「どんな SNS、使ってるの？」

Unit 2 「交通機関のマナー」

Unit 3 「夫？主人？」

Unit 4 「和食ブームって本当？」

Unit 5 「関西は好きですか？」

Unit 6 「18 歳って大人？」

2020 年の春学期は、当初は通常の対面授業で始まったが、学期の途中から新型コロナウイルスの影響で教室での授業ができなくなり、オンラインでの授業でコースを継続することとなった。中には留学そのものを切り上げ、自国に戻る留学生も出てきたが、自国でのオンラインでの受講も認めることによりコースそのものは、シラバスの変更はあったものの、学期の終了まで継続されることになった。

その後の 2020 年秋学期、2021 年春学期、2021 年秋学期と 3 学期連続でオンライン授業が続き、その間に Unit 3 「夫？主人？」のダイアログの書き換え作業は実施したものの、実際に日本文化に直面していない学生たちへの新ダイアログの提供ははばかられ、オンライン授業への新しいパケットの採用は見送ることとした。従って、現在も前述したのと同じトピックで各ユニットの授業を継続している。

こうした中、パケットに対する評価のアンケート調査は引き続き行ってきた。今回は、オンライン授業移行にともなうパケットへの評価の変化についての報告をしてみたい。

2. オンライン授業期間におけるアンケート調査

2.1 調査対象

教室で授業を実施していた以前の調査では紙のアンケート用紙に回答を依頼しそのデータを集計していたが、オンライン授業への移行と共に Google Forms を利用した調査に改訂した。対象の学生は 2020 年と 2021 年の春学期（2 月～5 月）と秋学期

(8月～12月)のJPN6の全学生である。アンケートは、対象となるユニットが全て終了し、アンケート対象外のUnit7 (Unit7はテレビドラマを扱うユニットであるため)のユニットテスト終了後に指定のGoogle Formsのリンクにアクセスし、アンケートに回答することを促した。名前、学籍番号、メールアドレスなどの個人が特定できるような情報の入力はしないように配慮した。この期間JPN6には、累計で50名以上の学生が在籍していたが、その内47名のデータを収集することができた。アンケートは無記名で実施し、出身国の記述も依頼しなかったため参加した学生の出身国のデータは不明である。

2.2 調査内容

調査は、それまでの紙ベースの調査と同じく、教科書全体に対する質問(3問)と各ユニットに対する評価(14問 x 6ユニット = 72問)があり、全87問であった。全体的な質問としては、「教科書(Packets)は全体的にいいと思う」かどうか、今後「取り上げて欲しいトピック」は何か、さらに、JPN6の教科書に対する「Free Comment」を尋ね、ユニット毎の項目としては、取り上げられている「トピックは面白いと思う」かどうか、ダイアログの内容、長さ、難しさ、語彙の多さ、難しさ、練習内容、表現説明の内容、聞き取り練習の内容など14項目に渡って詳細に尋ねた。実際のアンケートは、添付資料として挙げてある。

2.3 調査結果

2.3.1 教科書全体に対する質問

まず、教科書全体についての評価であるが、図1の結果となった。“strongly agree”と“somewhat agree”を合わせると、98%の学生、つまり、回答者47名中46名が「良い」という評価であった。また、「どちらでもない」と考えられる“neutral”の回答は1名(2%)、「あまりよくない」に該当する“somewhat disagree”と「良くない」(“strongly disagree”)と評価する学生はゼロであった。JPN6の教科書(Packets)が、教室での授業を実施していたとき以上に多くの学生に好意を持って受け入れられているということがわかる。

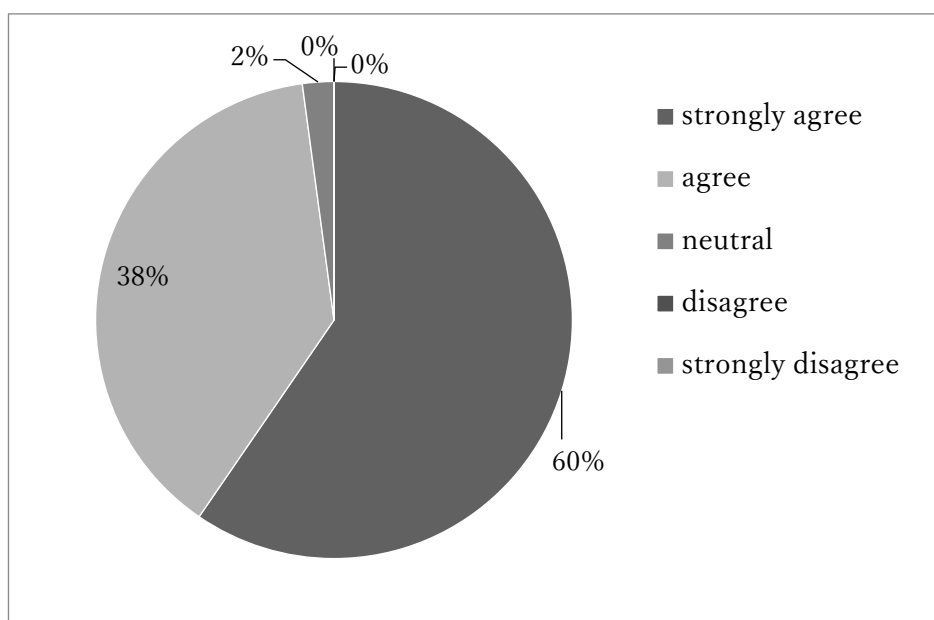


図1 「教科書は全体的にいいと思う」に対する賛否

2.3.2 ユニット毎の質問

2.3.2.1 トピックについて

ユニット毎の比較では、まず、それぞれのトピックの面白さについて尋ねた（図2 参照）。このグラフでは、“strongly agree”と“somewhat agree”を合わせて“agree”とし、“strongly disagree”と“somewhat disagree”を合わせて“disagree”としている。

このグラフを見ると、全てのユニットにおいて“agree”が“disagree”を上回っており、全てのユニットに対して74.5%（47名中35名）以上の学生が「面白い」と評価していることが見てとれる。その中でもUnit 1「どんなSNS、使ってるの？」は、47名全員が「面白い」に“agree”を示した。このユニットは、2018年にそれまでの「LINE、やってる？」という日本では現在大きな通信手段となっている携帯アプリLINEにフォーカスをおいたトピックから、もっと幅広くソーシャルメディアにフォーカスを移したトピックに本文ダイアログを変更したものである。日本に限らず世界中の若者の間でもソーシャルメディアに対する関心は高く、特に全世界的なコロナ禍の影響で外出が規制される中においては関心が一際高いということも頷けるものである。さらに、2019年に変更されたUnit 6「18歳って、大人？」という成人年齢について

のトピックも高い関心を集めた（“agree”が 95.7%: 47 名中 45 名）。文化や個人の意識の中での「大人」という概念とフィジカルな年齢とのギャップに関心が集まったのかもしれない。一方、2020 年の本文ダイアログ変更の対象となりながら、オンライン授業への変更を余儀なくされた影響から新トピックの実際のコースへの採用が見送られている Unit 3「夫？主人？」のトピックに対しては、6 つのトピックの中では、最も関心の低いもの（“agree”が 74.5%: 47 名中 35 名）となった。

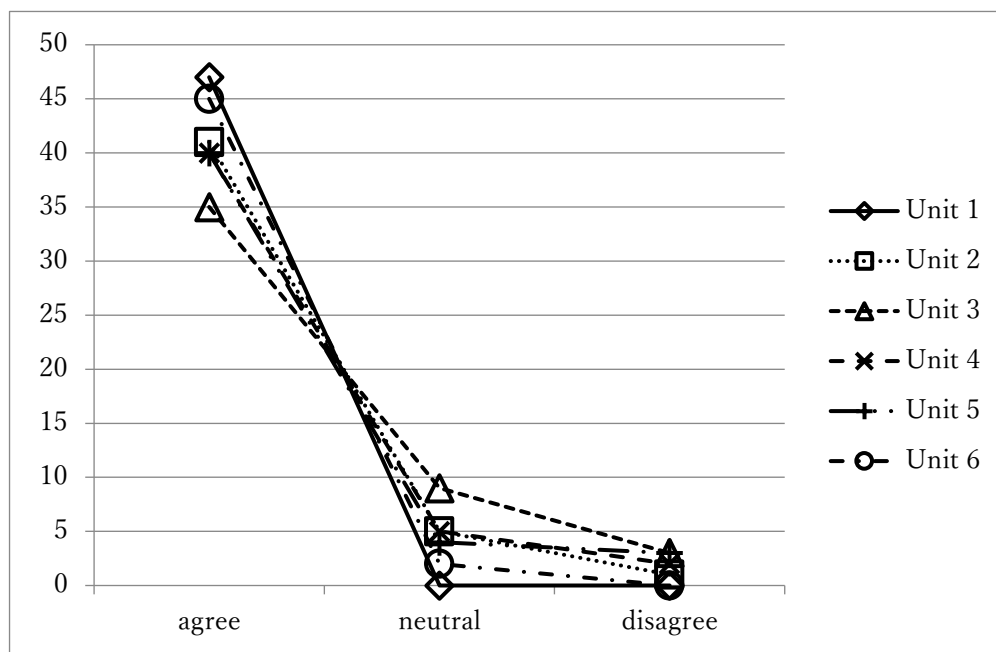


図2 「トピックは面白いと思う」に対する賛否のユニット毎の比較

2.3.2.2 ダイアログの内容について

次に、ダイアログの内容についての評価を尋ねた（図 3）。これは、先程の項目がトピックに対する関心度・好感度の違いを示しているのに対して、ダイアログの品質の良否に関する質問である。ここでも、どのユニットにおいても“agree”が“disagree”を大幅に上回っていることが見て取れる。ただ、この項目において特徴的なのは、“agree”の数が全般的に高い（全てのユニットで“agree”が 40 以上）こととユニット間の差があまりないことであろう。

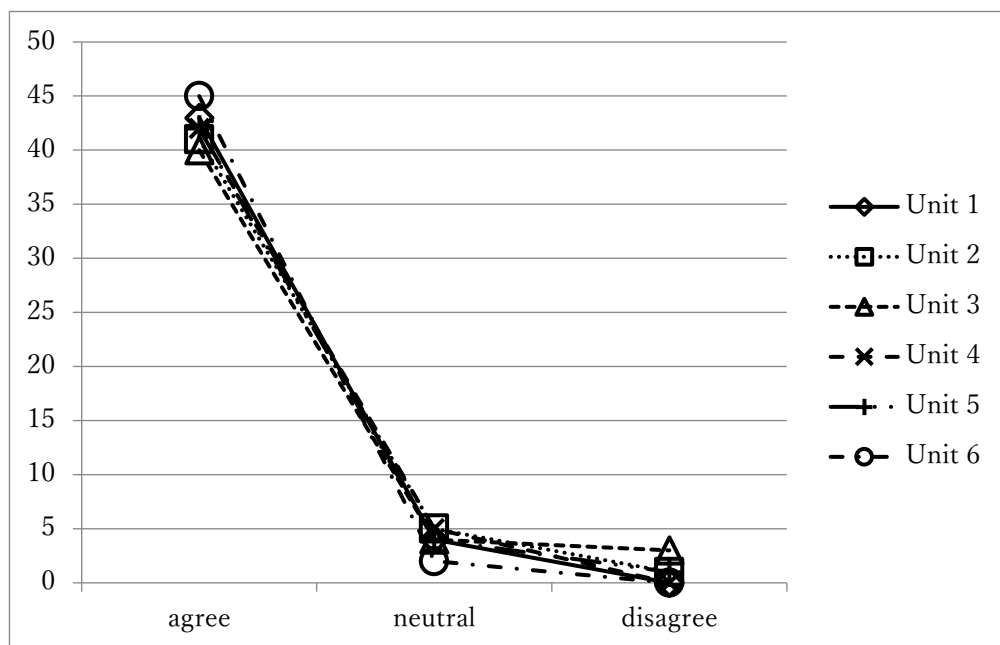


図3 「ダイアログの内容はいいと思う」に対する賛否のユニット毎の比較

学生が、自分の興味・関心とは別に提供されているパケットの品質に関して、高い好意的評価を下しているということと、彼らのレベルにマッチした良品質の教材を提供できていると言えそうである。

2.3.2.3 ダイアログの長さについて

次に、同じくダイアログについて、その長さについて尋ねた（質問(4)）。ユニット間の比較を表すグラフが図4である。長さに関しても、どのユニットにおいても“adequate”の応答が“too long”、“too short”の応答を抑え最も多くなっている。“adequate”の割合が最も低いUnit 6でも78.7%（47名中37名）で「適当である」という評価を得ている。

実際のユニット毎のダイアログの文字数を見ても（表1参照）、確かに、Unit 6が3,227と最も長いのであるが、“adequate”という応答が一番多いUnit 1も3,000を超える文字数であり、以前の調査（宮内 2017）でも見られるように「実際の長さと感じる長さとして感じる長さが必ずしも一致しない」ということが今回も当てはまるようである。

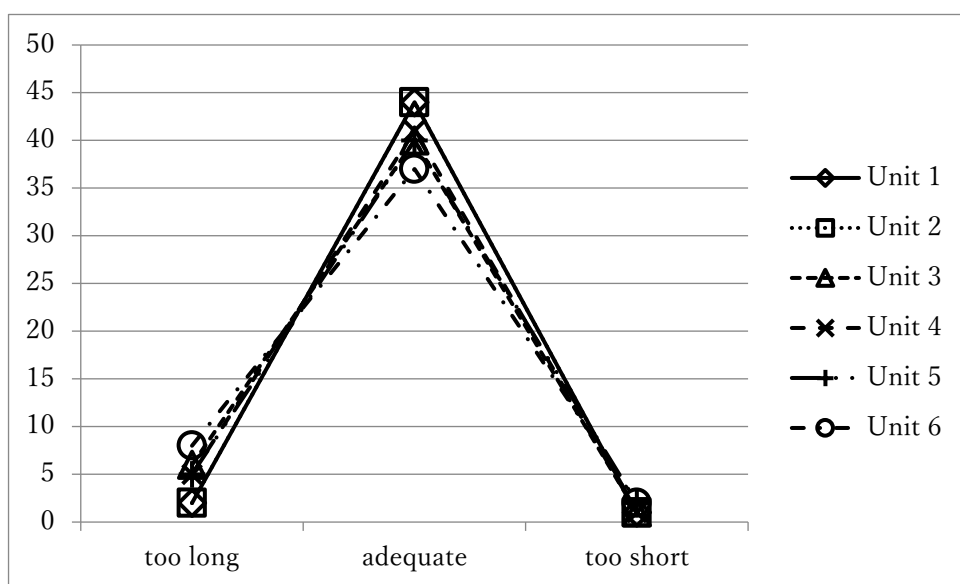


図4 「ダイアログの長さ」に対する評価のユニット毎の比較

表1 本文ダイアログの文字数の比較

Unit	Unit 1	Unit 2	Unit 3	Unit 4	Unit 5	Unit 6
文字数	3,010	2,173	2,133	2,465	2,038	3,227

2.3.2.4 ダイアログの難しさについて

次に、ダイアログの難しさについて尋ねた（質問(5)）。ユニット毎の比較を表すグラフが図5である。

このグラフでは、“difficult”と“adequate”の応答数にユニット間のバラツキが見られる。特に、Unit 3 の“adequate”（47 名中 29 名：61.7%）が一番少なく、かつ、“difficult”が一番多くなって（47 名中 16 名：34.0%）いる。一方、Unit 2 の“adequate”（47 名中 40 名：85.1%）が一番多く、Unit 1 の“difficult”が一番少なくなって（47 名中 3 名：6.4%）いる。

以前の調査では、Unit 3 「夫？主人？」において「特異な状況」（宮内 2017）が見られた。この時も“adequate”（15 名中 8 名：53.3%）が他のユニットに比べて低く、“difficult”（15 名中 7 名：46.7%）が一番高くなっていた。このユニットでは、「立場が上というわけでもないのに、自分の結婚相手のことを『主人』と呼ぶ」ことには違和感がある、といった内容を扱っている。ダイアログの中身としては、大学のゼミの

クラスで、課題として読んできた上記内容の投書について留学生を含めたゼミのメンバー数人と先生がディスカッションをしているという設定である。その時の報告では、「学生の議論の様子を見てると、“gender issue”（性差別）を扱うことの難しさを感じているように思われた。母国語でも話すことが難しい問題について学習言語である日本語で討論しなければいけない状況にストレスを感じ、そのことがこのユニットの難しさへの評価に繋がったように思われる。」（宮内 2017）と分析したが、今回の調査でも同様の状況が見られた。

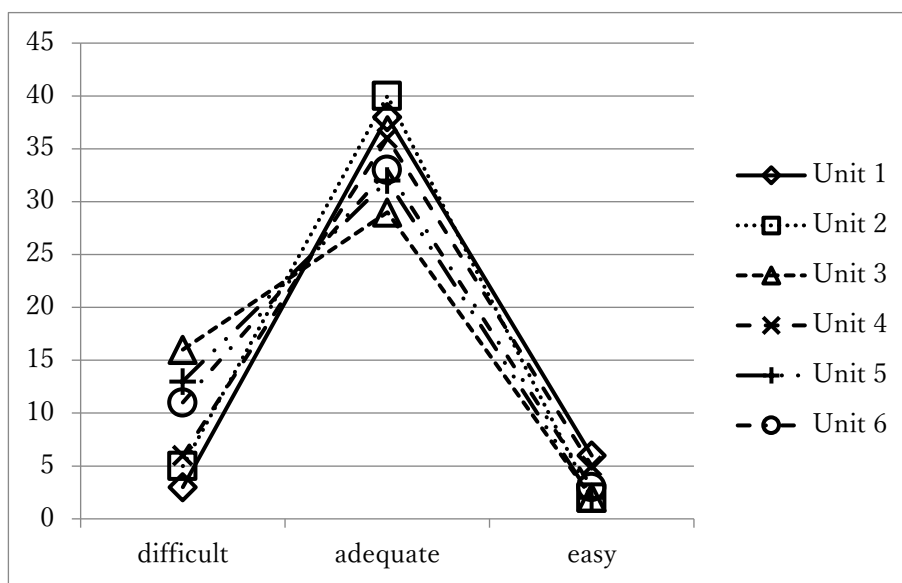


図5 「ダイアログの難しさ」に対する評価のユニット毎の比較

2.3.2.5 単語の数について

次に、単語の数について、その多さについて尋ねた（質問(6)）。ユニット毎の比較を表すグラフが図6である。オンライン授業への移行後は、単語クイズは Quizlet というオンラインフラッシュカードアプリを利用している。そのアプリに登録されている単語数が、表2に示したものである。

この項目では、これまでの調査においては、「“too many”と“adequate” とする回答が拮抗している」（宮内 2016、宮内 2017）ユニットが多かったのだが、今回の調査においては、“adequate”の数がどのユニットにおいても“too many”の倍以上であった。そして、“adequate”の数が最低の Unit 3 においても、“adequate”の割合は、66.0%（47 名

中 31 名) であった。

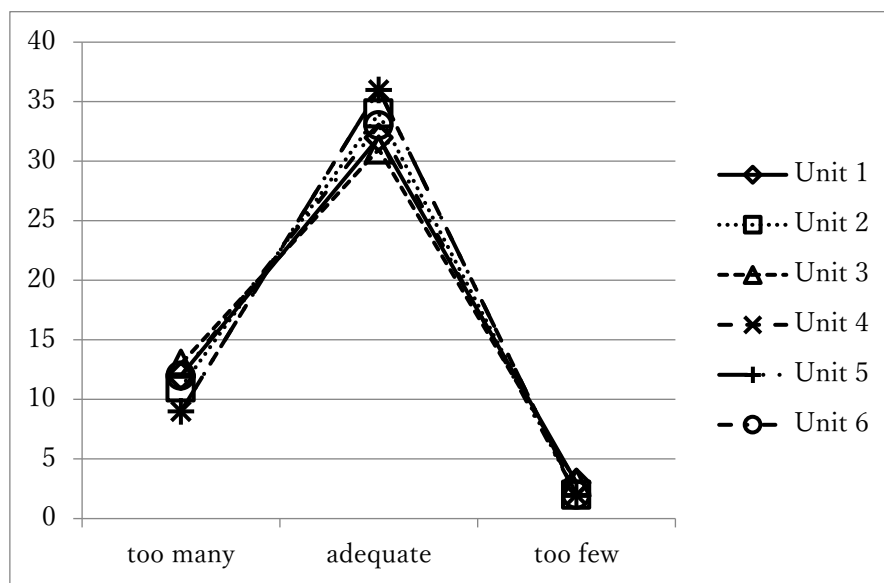


図 6 「単語の数」に対する評価のユニット毎の比較

表 2 Quizlet 上の単語数（実数）の比較

Unit	Unit 1	Unit 2	Unit 3	Unit 4	Unit 5	Unit 6
単語数	70	68	50	72	59	45

日本語は、和語、漢語、外来語が混在し、同じような意味の言葉が多く存在し、その上、場面によってそれらを使い分ける必要があることから学習者が覚えるべき語彙がどうしても多くなる。さらに、日本語のレベルが上がれば上がるほど、漢語が増えてくるのだが、それらは日常会話ではあまり使わないといったことが起こってくる。したがって、学習者の中には「友だちとの会話で使うことがないような単語を覚える必要があるのか」といったコメントも目にする。ただ、今回の調査のようにオンラインで授業が行われている状況にあっては、日常的に日本語母語話者と会話する機会が極端に制限されている。したがって、学習した単語が日常的にどれくらい使用されているのかという実感をもちにくいために今回のような結果になったように思える。留学が再開され、日本での日常生活を過ごすようになった後にどのような結果になるかを見ていく必要があるであろう。

2.3.2.6 単語の難しさについて

次は、同じく単語について、その難しさに対する評価を聞いた（質問(7)）。ユニット毎の比較を表すグラフが図7である。

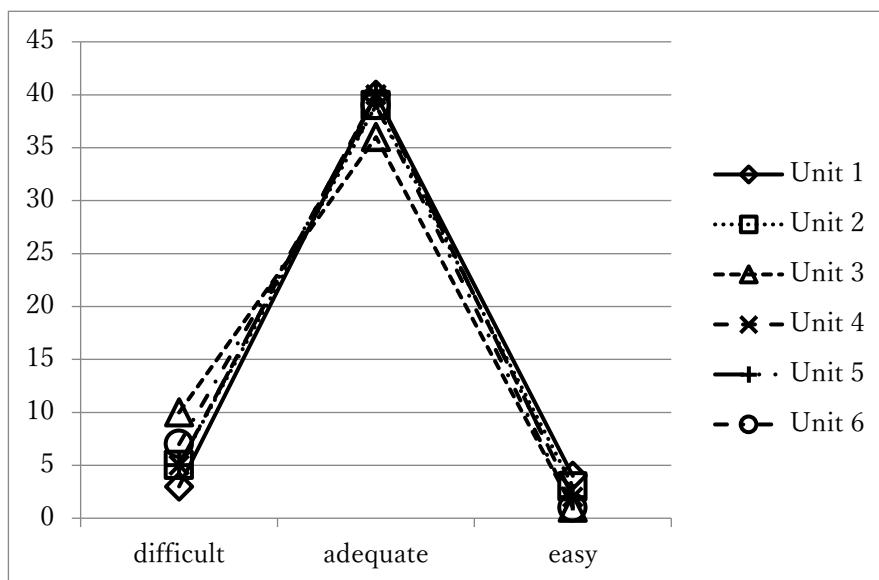


図7 「単語の難しさ」に対する評価のユニット毎の比較

ここでも、前項の「多さ」以上に“adequate”の回答が多かった。前項で述べたのと同様の理由で、日常的に日本語で会話するということがほとんどない状況では、語彙の難しさを判断するのは困難なのかもしれない。

2.3.2.7 単語の練習の量について

各ユニットには、表現練習のページだけではなく、単語練習のページもある。そこで練習量についても尋ねている（質問(8)）。ユニット毎の比較を表すグラフが図8である。ここでは、全ユニットにおいて“adequate”の数が“too little”, “too much”に比べて一番多いものの、“too little”の2倍程度になっている。“too little”の回答数が最大で34.0% (47名中16名) となっており、練習量の不足を感じていることが見て取れる。しかし、以前はもっと厳しい評価があり、「全ユニットにおいて “too little” の回答が最も多いという厳しい結果が示された」（宮内 2018）。その原因の分析では「授業計画としては、新しい表現の練習が中心となってしまうため、授業時間中に単語練習に

充てる時間はどうしても少なくなってしまう」(宮内 2016) としていた。

しかし、オンライン授業に移行後は、単語練習のページを事前課題とし、授業時にしっかりと時間を取って回答・解説をしている。その結果がこの項目の改善に役立ったものと思われる。ただし、まだ改善の余地はあるようである。

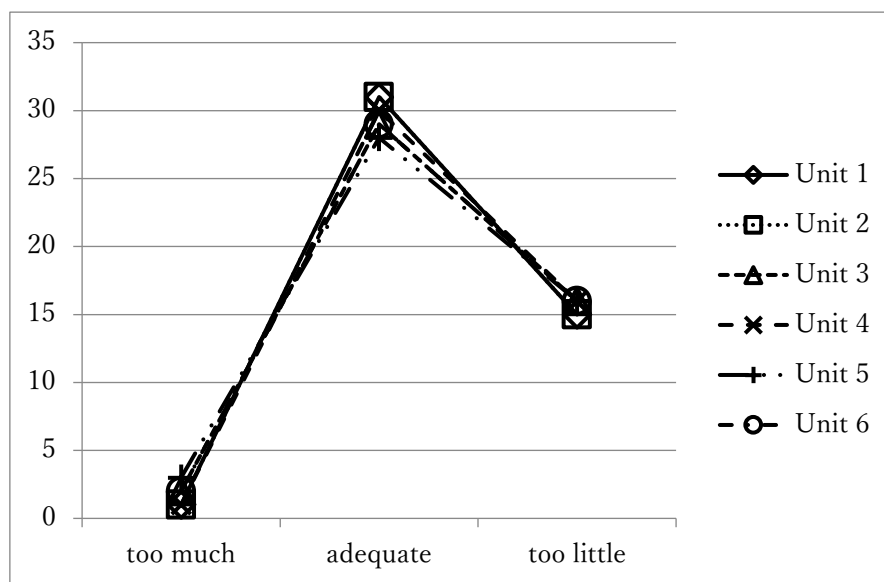


図 8 「単語練習の量」に対する評価のユニット毎の比較

2.3.2.8 単語の練習の内容について

次に、その単語練習の内容について聞いたのが次の質問である (質問(9))。「単語練習の内容はいいと思う」という意見に “agree” か “disagree” かを尋ねた。ユニット毎の比較を表すグラフが図 9 である。この項目に関しては、多くの項目と同様、全てのユニットにおいて “agree” が “neutral” および “disagree” を上回っていて、練習内容そのものには満足していると言えよう。ただし、“neutral” の数も “agree” の半数程度あるわけで、まだまだ改善の余地があり、以前の報告で述べたように追加の「自習教材が開発できれば、学生の満足度も向上するものと思われる」(宮内 2018)。

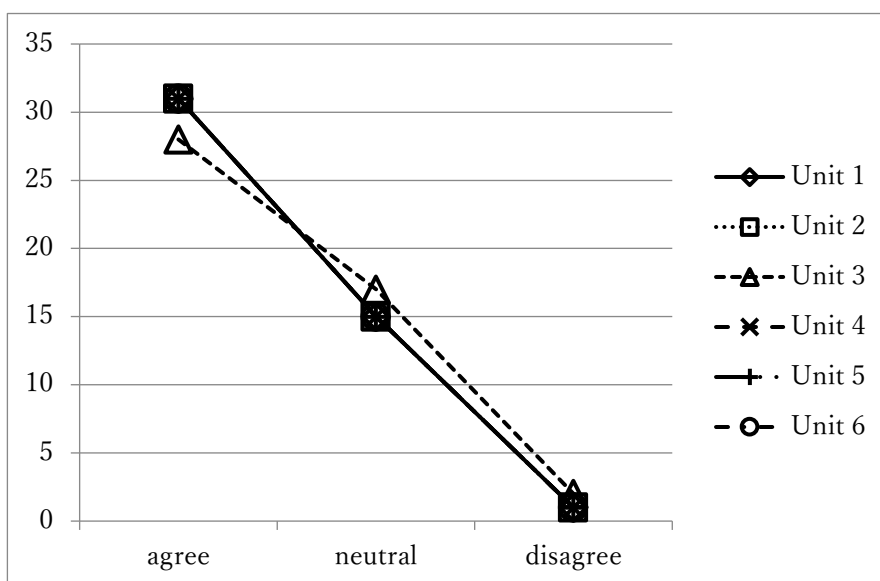


図9 「単語練習の内容の良否」に対する賛否のユニット毎の比較

2.3.2.9 表現の説明について

表現説明の良し悪しに関する評価を聞いたのが次の質問である（質問(10)）。ユニット毎の比較を表すグラフが図10である。

ここでは、「表現の説明は、満足できる」という意見に対して“agree”が最低でも Unit 5 の 78.7%（47 名中 37 名）、また、“disagree”が全てのユニットに対して 6.4%（47 名中 3 名）以下とかなり良好な評価が得られた。これは、対面授業時の同様の調査（宮内 2018）でも、“agree”が最低で 66.7%（24 名中 16 名）、また、“disagree”が全てのユニットに対して 12.5%（24 名中 3 名）という高評価以上に良好な結果だと言える。オンライン授業下では、表現の説明はパケットの文章による説明だけではなく、Youtube を利用したビデオによる説明も準備しており、パケットの課題をやる前に視聴することを推奨している。そうしたことが、これまでも満足度が高かったこの項目のより一層の高評価につながったものと思われる。

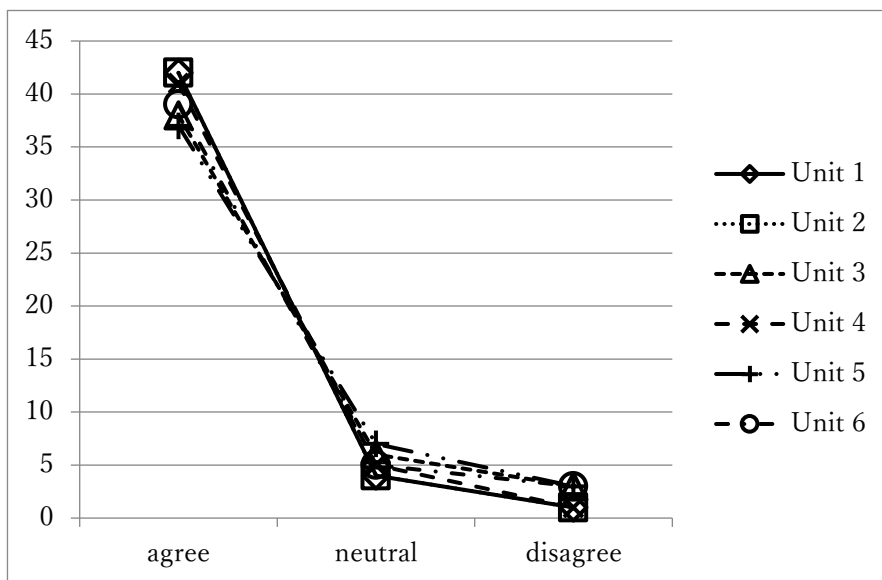


図 10 「表現の説明の良否」に対する賛否のユニット毎の比較

2. 3. 2. 10 表現説明の例文の量について

表現説明に対しては、もちろん例文が挙げられているわけだが、動詞やその他の品詞の活用形の関係から、実際にその表現を使いたいときには例文が多いほど参考にしやすい。しかし一方で、例文が多すぎても教科書としては冗長になってしまう。そこで、表現説明における例文の量について聞いたのが次の質問である（質問(11)）。ユニット毎の比較を表すグラフが図 11 である。

この質問に対しても、全ユニットにおいて 66.0%（47 名中 31 名）以上の“adequate”の評価が得られた。しかし、一方で“too little”の評価も“adequate”の半数程度見られる。もう少し、例文を増やすという改善が必要であろう。

3. 3. 2. 11 表現練習の量について

次の質問は授業で最も時間を使っており、教科書（パケット）でも中心部分とも呼べる表現練習の量についての質問である（質問(12)）。ユニット毎の比較を表すグラフが図 12 である。

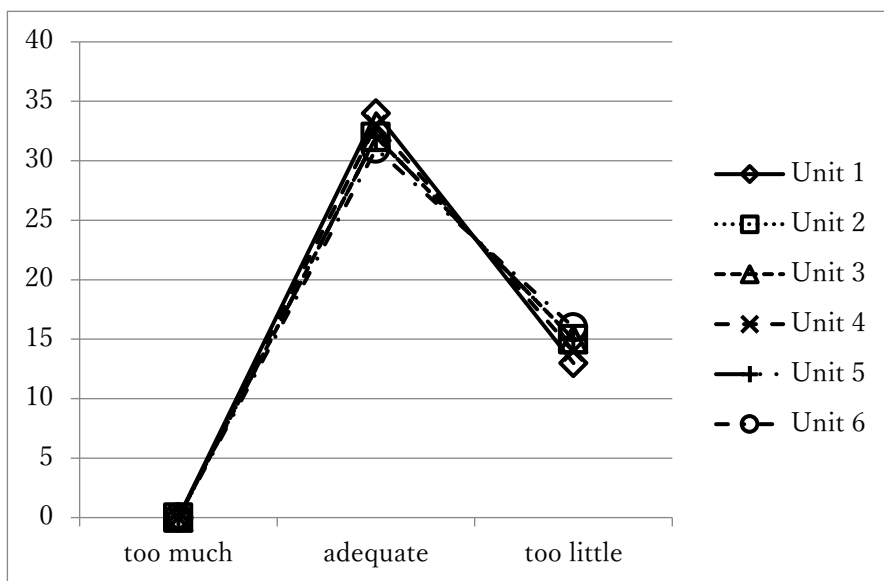


図 11 「表現説明の例文の量」に対する評価のユニット毎の比較

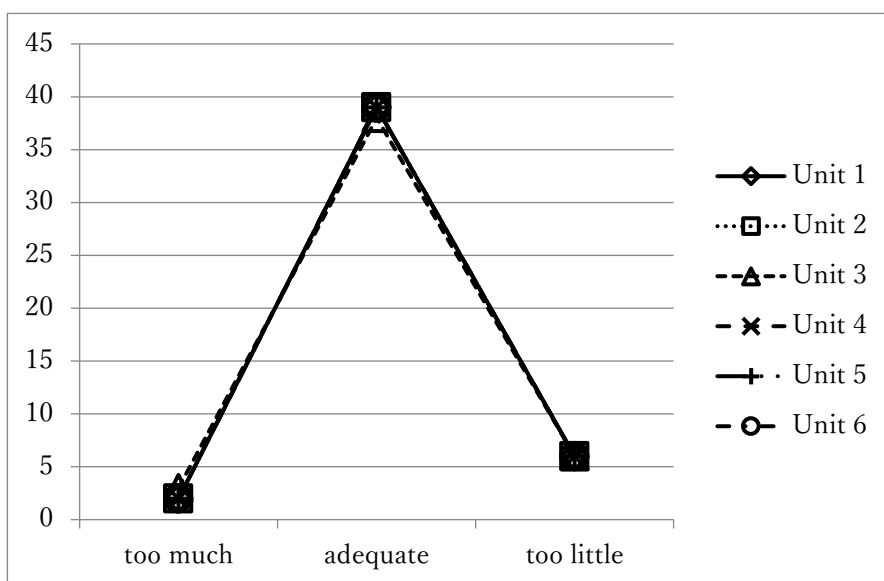


図 12 「表現練習の量」に対する評価のユニット毎の比較

この項目については、オンライン授業下では、パケットの「表現練習」が授業に来る前の「事前課題」となっており、やってこなければペアワークをする際にパートナーに迷惑をかけるなど授業時に相当な困難が生じる。そのため、対面授業時の調査と比べて、“adequate”の数が大きく改善されている。最低でも、47 名中 37 名（78.7%）

となっている。

2.3.2.12 表現練習の内容について

その表現練習の内容について聞いたのが次の質問である（質問(13)）。ユニット毎の比較を表すグラフが図 13 である。

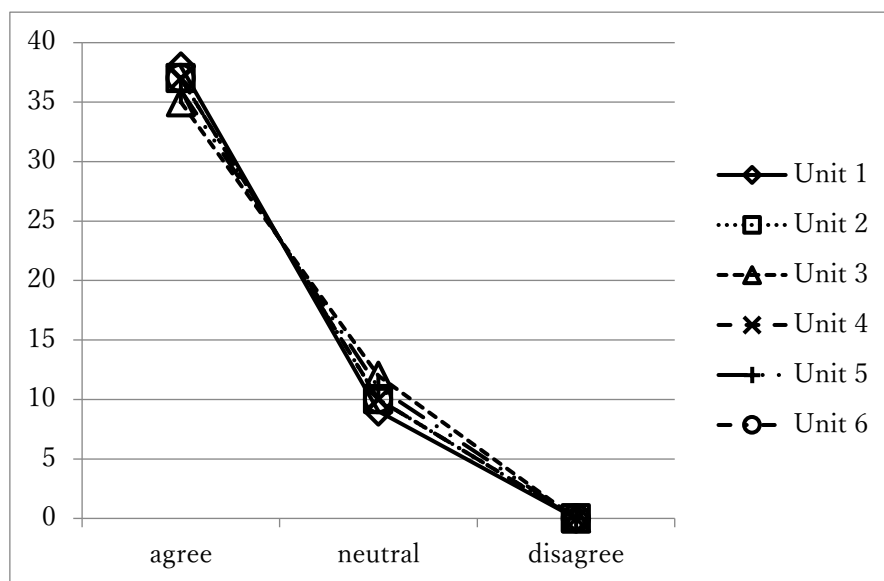


図 13 「表現練習の内容」に対する賛否のユニット毎の比較

「表現練習の内容がいいと思う」に“agree”の数は、全てのユニットで 74.5%（47 名中 35 名）以上の回答になった。また、“disagree”の回答は、全ユニットでゼロであった。表現練習の内容については、問題がないと言っていいであろう。

2.3.2.13 聞き取り練習の効果について

最後の 2 つは、聞き取り練習に関連した質問である。聞き取り練習は、ダイアログを録音したものを学生に聞かせ、空欄を聞き取って埋めていくというディクテーションの練習をクラスで実施したり、学生が自主的にダイアログを聞いてディクテーションができるようにしたパートである。アンケートでは、「練習の効果」（質問(14)）、「会話の速さ」（質問(15)）の 2 項目について尋ねた。「聞き取り練習の効果」に対する評価のユニット毎の比較を表すグラフが図 14 である。

“agree”の割合は、最低が Unit 3 で 70.2% (47 名中 33 名)、“disagree”の最高が Unit 1 の 8.5% (47 名中 4 名) であった。極めて高い満足度を得ているとは言えないものの、決して低い満足度ではないと言えるだろう。この項目は、これまでの対面授業時の調査では満足度がかなり低かった（高くて 45.8% (24 名中 11 名) (宮内 2018)。また、満足度が低い分析として「授業中に聞き取り練習の時間がなかなか取れず、学生の自習に任せる場合が多くなっていることが、その主な原因」(宮内 2017) としていて、「教科書そのものの問題ではなく、授業計画の問題に帰する」(宮内 2018) と結論づけていたが、オンライン授業下でも特に時間を増やしたわけではない。どのような理由で満足度が改善したのか、今しばらく調査を続けて見ていくしかないであろう。

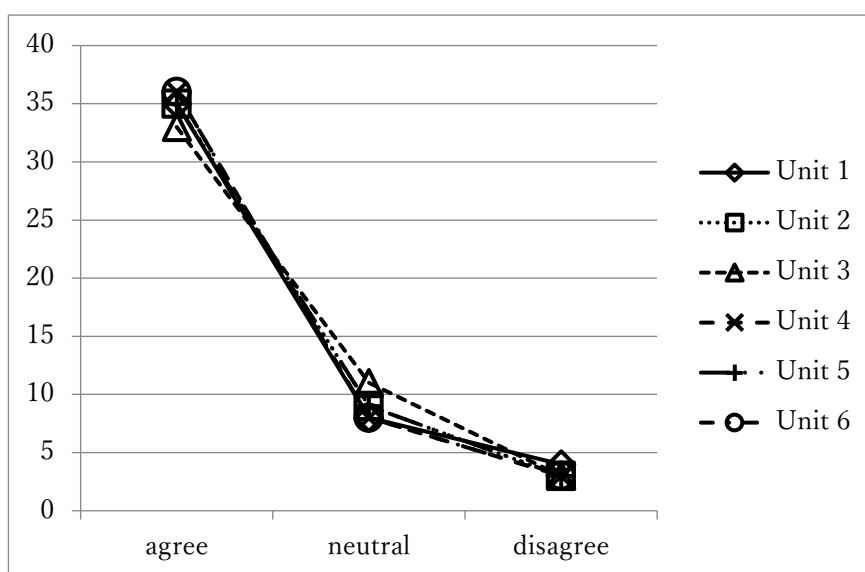


図 14 「聞き取り練習の効果」に対する賛否のユニット毎の比較

2.3.2.14 聞き取り練習の会話の速さについて

図 15 は、「ダイアログの会話の速さ」に関するグラフである。「会話の速さが、“fast”か、“adequate”か、“slow”か」を尋ねた結果のユニット毎の比較になっている。

会話スピードは、ほぼ *natural speed* で録音をされており、学生はオンラインで自分の好きな時にアクセスし聞くことができる。授業中に全員で聴解練習することもあるが、前節で述べたようにクラスではあまり聞く時間が取れていない。それにもかかわらず、“adequate”の回答が最低でも 72% (47 名中 34 名) となっており、会話スピ

ードに違和感を覚えていないようである。これは、ダイアログとは直接関係はないが、クラスの事前課題となっている表現説明が全て通常スピードの日本語で行われていて、それを毎回聞いていかなければならないということが影響しているのではないかと類推する。この項目の“adequate”の回答が少なかった対面授業時と、“adequate”の回答が急増した今回のオンライン授業時の大きな違いは、この「表現説明を Youtube で聞いてくる」という課題の有無にあるからである。

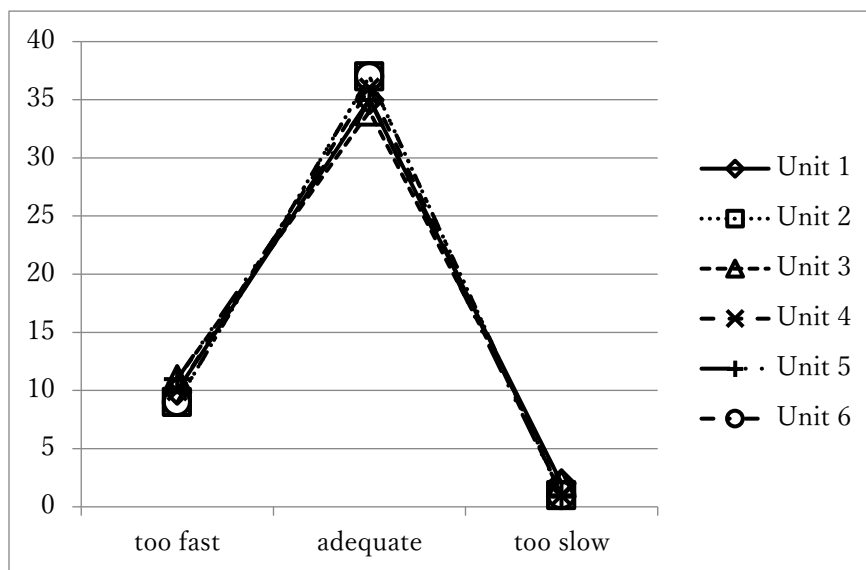


図 15 「聞き取り練習の会話の速さ」に対する評価のユニット毎の比較

3.4 結果のまとめ

以上のアンケート調査の結果をまとめるとオンライン授業下での JPN6 のモジュール型教材の学生による評価として以下のことが言えるであろう。

- (1) 全体的には、対面授業時の調査に比べて、オンライン授業下での調査の方がパケットに対する評価は高いと言える。
- (2) 各ユニットのトピックに対する興味・関心や品質に関しては、Unit 3「夫？主人？」に対する興味が若干低いとは言え、それでも 70%以上の「面白い」という評価を得ており、学生のニーズに合ったトピックになっていると言えそうである。
- (3) ダイアログの長さや難しさに関しては、Unit 3「夫？主人？」の難しさが目立った。同様の難しさは、対面授業時にも指摘されたことがあったが、母国語でもディスカッションが難しいトピックについて日本語で話すことの大変さを示す結果

となった。今後、すでに準備されている「制服」のトピックに替えたときの調査結果に期待したい。

(4) 単語の数と難しさに関しては、対面授業時にはほとんどいつも「多すぎる」という結果が見られたが、今回の調査ではそのような結果にはならなかった。ただ、その理由としては学生が日常的に日本語に接する機会が少ないためだとも考えられるので、注意が必要であろう。

(5) 表現の説明については、対面授業時以上に高い満足度を得られていると言える。ただ、例文に関してはもう少し増やすことでさらに満足度を上げることができそうである。

(6) 「聞き取り練習の効果」については、明確な理由は不明であるが、対面授業時と違って比較的高い満足度を得られたが、調査を継続しその理由を見ていく必要がある。

4. 今後の展望

現在、本学ではコロナ禍の影響で日本への留学が制限されている中で、オンライン授業が続けられている。2022 年の春学期もオンライン授業が継続されることが決定されたが、それ以降のことはまだ予断を許さない。そうした中では、新しいトピックを採用するのは難しい状況だが、留学が再開されたときのことを考え、Unit 3「夫？主人？」の入れ替えの準備をしておく必要があるだろう。すでに本文ダイアログはできあがっているので、パケットとして完成させておきたい。ダイアログの内容としては、「夫？主人？」と同じくジェンダー問題を扱っているが、「制服についてどうおもいますか？」というタイトルで、「女子学生だけがスカートをはかなくてはいけない」等、もっと幅広く「制服」の是非論、さらには各国の義務教育に関する議論も扱っており、ディスカッションの対象が広がっている。留学再開後には、このトピックを入れたパケットで授業を行い、アンケート調査を実施し結果の検証をしてみたいと思う。

5. おわりに

過去の 5 回の報告では、本文ダイアログの改訂に合わせて学生による教科書評価のアンケートを実施し、その結果を報告してきた。今回は、2019 年の Unit 6 の改訂

後、実際に採用された新規の改訂のユニットはなかったが、授業形態がオンライン授業に変わったあとの教科書評価となった。幾つかの改善点も見つかったが、対面授業時の評価の時と比べると、全体的には、むしろオンライン授業時の方が学生の間の評価は高かった。

その最大の理由としては、授業を「反転授業」形式にしたこと、すなわち、表現説明をビデオにし学生に事前課題として視聴することとパケットの課題をやってくることを課したことにありと確信している。そのことにより、授業中は、会話練習や会話の訂正に集中できるようになり、パケットもより有効に活用できるようになったと考えている。必然的に、パケットに対する好意的評価も高まり、学生の高い満足度を得ることができたのであろう。今後、授業が対面式に復帰した場合でも、こうした努力を継続していきたいと考えている。

参考文献

- 岡崎敏雄（1989）『日本語教育の教材』 アルク
- 高屋敷真人（2012）「モジュール型教材による中級後期日本語教科書開発プロジェクト」『関西外国語大学留学生別科 日本語教育論集』 22 号 pp.119-133.
- 高屋敷真人（2013）「モジュール型教材を利用した中級日本語会話練習―教室内と教室外の言語活動の統合に向けて―」『関西外国語大学留学生別科 日本語教育論集』 23 号 pp.131-146.
- 宮内俊慈（2014）「モジュール型中級後期教科書の学生による評価」『関西外国語大学留学生別科 日本語教育論集』 24 号 pp.49-69.
- 宮内俊慈（2015）「モジュール型中級後期教科書の学生による評価（2）」『関西外国語大学留学生別科 日本語教育論集』 25 号 pp.25-54.
- 宮内俊慈（2016）「モジュール型中級後期教科書の学生による評価（3）」『関西外国語大学留学生別科 日本語教育論集』 26 号 pp.41-62.
- 宮内俊慈（2017）「モジュール型中級後期教科書の学生による評価（4）」『関西外国語大学留学生別科 日本語教育論集』 27 号 pp.59-91.
- 宮内俊慈（2018）「モジュール型中級後期教科書の学生による評価（5）」『関西外国語大学留学生別科 日本語教育論集』 28 号 pp.67-100.

(smiyauc@kansai.ac.jp)

JPN6教科書についてのアンケート

JPN6の教科書（パケット）についての皆さんの意見を教えてください。

***必須**

1。 回答した日 *

例: 2019 年 1 月 7 日

2。 性別 *

1 つだけマークしてください。

- ☐ Male
☐ Female
☐ other

3。 (1) 教科書（パケット）は全体的にはいいと思う(The packets of JPN6 are good as a whole.) *

1 行につき 1 つだけマークしてください。

	Strongly Disagree	Disagree	Neutral	Agree	Strongly Agree
全体	<input type="radio"/>	<input type="radio"/>	<input type="radio"/>	<input type="radio"/>	<input type="radio"/>

4. (2) トピックはおもしろいと思う (The topic is interesting.) *

1 行につき 1 つだけマークしてください。

	Strongly Disagree	Disagree	Neutral	Agree	Strongly Agree
Unit 1 「LINE、やっ てる？」	<input type="radio"/>	<input type="radio"/>	<input type="radio"/>	<input type="radio"/>	<input type="radio"/>
Unit 2 「交通機関のマ ナー」	<input type="radio"/>	<input type="radio"/>	<input type="radio"/>	<input type="radio"/>	<input type="radio"/>
Unit 3 「夫？主人？」	<input type="radio"/>	<input type="radio"/>	<input type="radio"/>	<input type="radio"/>	<input type="radio"/>
Unit 4 「和食ブーム って、本当？」	<input type="radio"/>	<input type="radio"/>	<input type="radio"/>	<input type="radio"/>	<input type="radio"/>
Unit 5 「関西は好き ですか？」	<input type="radio"/>	<input type="radio"/>	<input type="radio"/>	<input type="radio"/>	<input type="radio"/>
Unit 6 「18歳って大 人？」	<input type="radio"/>	<input type="radio"/>	<input type="radio"/>	<input type="radio"/>	<input type="radio"/>

5. (3) ダイアログの内容はいいと思う (The content of the dialogue is interesting.) *

1 行につき 1 つだけマークしてください。

	Strongly Disagree	Disagree	Neutral	Agree	Strongly Agree
Unit 1 「LINE、やっ てる？」	<input type="radio"/>	<input type="radio"/>	<input type="radio"/>	<input type="radio"/>	<input type="radio"/>
Unit 2 「交通機関のマ ナー」	<input type="radio"/>	<input type="radio"/>	<input type="radio"/>	<input type="radio"/>	<input type="radio"/>
Unit 3 「夫？主人？」	<input type="radio"/>	<input type="radio"/>	<input type="radio"/>	<input type="radio"/>	<input type="radio"/>
Unit 4 「和食ブーム って、本当？」	<input type="radio"/>	<input type="radio"/>	<input type="radio"/>	<input type="radio"/>	<input type="radio"/>
Unit 5 「関西は好き ですか？」	<input type="radio"/>	<input type="radio"/>	<input type="radio"/>	<input type="radio"/>	<input type="radio"/>
Unit 6 「18歳って大 人？」	<input type="radio"/>	<input type="radio"/>	<input type="radio"/>	<input type="radio"/>	<input type="radio"/>

6. (4) ダイアログの長さは？ (The length of the dialogue is;)*

1 行につき 1 つだけマークしてください。

	Too long	Somewhat long	Adequate	Somewhat short	Too short
Unit 1 「LINE、やってくる？」	<input type="radio"/>	<input type="radio"/>	<input type="radio"/>	<input type="radio"/>	<input type="radio"/>
Unit 2 「交通機関のマナー」	<input type="radio"/>	<input type="radio"/>	<input type="radio"/>	<input type="radio"/>	<input type="radio"/>
Unit 3 「夫？主人？」	<input type="radio"/>	<input type="radio"/>	<input type="radio"/>	<input type="radio"/>	<input type="radio"/>
Unit 4 「和食ブームって、本当？」	<input type="radio"/>	<input type="radio"/>	<input type="radio"/>	<input type="radio"/>	<input type="radio"/>
Unit 5 「関西は好きですか？」	<input type="radio"/>	<input type="radio"/>	<input type="radio"/>	<input type="radio"/>	<input type="radio"/>
Unit 6 「18歳って大人？」	<input type="radio"/>	<input type="radio"/>	<input type="radio"/>	<input type="radio"/>	<input type="radio"/>

7. (5) ダイアログの難しさは？ (The difficulty of the dialogue is;)*

1 行につき 1 つだけマークしてください。

	Too difficult	Somewhat difficult	Adequate	Somewhat easy	Too easy
Unit 1 「LINE、やってくる？」	<input type="radio"/>	<input type="radio"/>	<input type="radio"/>	<input type="radio"/>	<input type="radio"/>
Unit 2 「交通機関のマナー」	<input type="radio"/>	<input type="radio"/>	<input type="radio"/>	<input type="radio"/>	<input type="radio"/>
Unit 3 「夫？主人？」	<input type="radio"/>	<input type="radio"/>	<input type="radio"/>	<input type="radio"/>	<input type="radio"/>
Unit 4 「和食ブームって、本当？」	<input type="radio"/>	<input type="radio"/>	<input type="radio"/>	<input type="radio"/>	<input type="radio"/>
Unit 5 「関西は好きですか？」	<input type="radio"/>	<input type="radio"/>	<input type="radio"/>	<input type="radio"/>	<input type="radio"/>

8. (6) 単語の数は？ (The number of the vocabulary is ;) *

1 行につき 1 つだけマークしてください。

	Too many	Somewhat too many	Adequate	Somewhat too few	Too few
Unit 1 「LINE、やってる？」	<input type="radio"/>	<input type="radio"/>	<input type="radio"/>	<input type="radio"/>	<input type="radio"/>
Unit 2 「交通機関のマナー」	<input type="radio"/>	<input type="radio"/>	<input type="radio"/>	<input type="radio"/>	<input type="radio"/>
Unit 3 「夫？主人？」	<input type="radio"/>	<input type="radio"/>	<input type="radio"/>	<input type="radio"/>	<input type="radio"/>
Unit 4 「和食ブームって、本当？」	<input type="radio"/>	<input type="radio"/>	<input type="radio"/>	<input type="radio"/>	<input type="radio"/>
Unit 5 「関西は好きですか？」	<input type="radio"/>	<input type="radio"/>	<input type="radio"/>	<input type="radio"/>	<input type="radio"/>
Unit 6 「18歳って大人？」	<input type="radio"/>	<input type="radio"/>	<input type="radio"/>	<input type="radio"/>	<input type="radio"/>

9. (7) 単語の難しさは？ (The difficulty of the vocabulary is ;) *

1 行につき 1 つだけマークしてください。

	Too difficult	Somewhat difficult	Adequate	Somewhat easy	Too easy
Unit 1 「LINE、やってる？」	<input type="radio"/>	<input type="radio"/>	<input type="radio"/>	<input type="radio"/>	<input type="radio"/>
Unit 2 「交通機関のマナー」	<input type="radio"/>	<input type="radio"/>	<input type="radio"/>	<input type="radio"/>	<input type="radio"/>
Unit 3 「夫？主人？」	<input type="radio"/>	<input type="radio"/>	<input type="radio"/>	<input type="radio"/>	<input type="radio"/>
Unit 4 「和食ブームって、本当？」	<input type="radio"/>	<input type="radio"/>	<input type="radio"/>	<input type="radio"/>	<input type="radio"/>
Unit 5 「関西は好きですか？」	<input type="radio"/>	<input type="radio"/>	<input type="radio"/>	<input type="radio"/>	<input type="radio"/>
Unit 6 「18歳って大人？」	<input type="radio"/>	<input type="radio"/>	<input type="radio"/>	<input type="radio"/>	<input type="radio"/>

10. (8) 単語練習の量は？ (The amount of the “vocabulary practice” is :) *

1 行につき 1 つだけマークしてください。

	Too much	Somewhat too much	Adequate	Somewhat too little	Too little
Unit 1 「LINE、やって る？」	<input type="radio"/>	<input type="radio"/>	<input type="radio"/>	<input type="radio"/>	<input type="radio"/>
Unit 2 「交通機関のマ ナー」	<input type="radio"/>	<input type="radio"/>	<input type="radio"/>	<input type="radio"/>	<input type="radio"/>
Unit 3 「夫？主人？」	<input type="radio"/>	<input type="radio"/>	<input type="radio"/>	<input type="radio"/>	<input type="radio"/>
Unit 4 「和食ブームっ て、本当？」	<input type="radio"/>	<input type="radio"/>	<input type="radio"/>	<input type="radio"/>	<input type="radio"/>
Unit 5 「関西は好きで すか？」	<input type="radio"/>	<input type="radio"/>	<input type="radio"/>	<input type="radio"/>	<input type="radio"/>
Unit 6 「18歳って大 人？」	<input type="radio"/>	<input type="radio"/>	<input type="radio"/>	<input type="radio"/>	<input type="radio"/>

11. (9) 単語練習の内容はいいと思う。 (The content of the “vocabulary practice” is nice.) *

1 行につき 1 つだけマークしてください。

	Strongly Disagree	Disagree	Neutral	Agree	Strongly Agree
Unit 1 「LINE、やって る？」	<input type="radio"/>	<input type="radio"/>	<input type="radio"/>	<input type="radio"/>	<input type="radio"/>
Unit 2 「交通機関のマナ ー」	<input type="radio"/>	<input type="radio"/>	<input type="radio"/>	<input type="radio"/>	<input type="radio"/>
Unit 3 「夫？主人？」	<input type="radio"/>	<input type="radio"/>	<input type="radio"/>	<input type="radio"/>	<input type="radio"/>
Unit 4 「和食ブームっ て、本当？」	<input type="radio"/>	<input type="radio"/>	<input type="radio"/>	<input type="radio"/>	<input type="radio"/>
Unit 5 「関西は好きで すか？」	<input type="radio"/>	<input type="radio"/>	<input type="radio"/>	<input type="radio"/>	<input type="radio"/>
Unit 6 「18歳って大人？」	<input type="radio"/>	<input type="radio"/>	<input type="radio"/>	<input type="radio"/>	<input type="radio"/>

12. (10) 表現の説明は、満足できる。(The explanation of expressions is satisfactory.) *

1 行につき 1 つだけマークしてください。

	Strongly Disagree	Disagree	Neutral	Agree	Strongly Agree
Unit 1 「LINE、やって る？」	<input type="radio"/>	<input type="radio"/>	<input type="radio"/>	<input type="radio"/>	<input type="radio"/>
Unit 2 「交通機関のマ ナー」	<input type="radio"/>	<input type="radio"/>	<input type="radio"/>	<input type="radio"/>	<input type="radio"/>
Unit 3 「夫？主人？」	<input type="radio"/>	<input type="radio"/>	<input type="radio"/>	<input type="radio"/>	<input type="radio"/>
Unit 4 「和食ブームっ て、本当？」	<input type="radio"/>	<input type="radio"/>	<input type="radio"/>	<input type="radio"/>	<input type="radio"/>
Unit 5 「関西は好きで すか？」	<input type="radio"/>	<input type="radio"/>	<input type="radio"/>	<input type="radio"/>	<input type="radio"/>
Unit 6 「18歳って大人？」	<input type="radio"/>	<input type="radio"/>	<input type="radio"/>	<input type="radio"/>	<input type="radio"/>

13. (11) 表現説明の例文の量は？(The amount of example sentences in the explanation is :) *

1 行につき 1 つだけマークしてください。

	Too much	Somewhat too much	Adequate	Somewhat too little	Too little
Unit 1 「LINE、やって る？」	<input type="radio"/>	<input type="radio"/>	<input type="radio"/>	<input type="radio"/>	<input type="radio"/>
Unit 2 「交通機関のマ ナー」	<input type="radio"/>	<input type="radio"/>	<input type="radio"/>	<input type="radio"/>	<input type="radio"/>
Unit 3 「夫？主人？」	<input type="radio"/>	<input type="radio"/>	<input type="radio"/>	<input type="radio"/>	<input type="radio"/>
Unit 4 「和食ブームっ て、本当？」	<input type="radio"/>	<input type="radio"/>	<input type="radio"/>	<input type="radio"/>	<input type="radio"/>
Unit 5 「関西は好きで すか？」	<input type="radio"/>	<input type="radio"/>	<input type="radio"/>	<input type="radio"/>	<input type="radio"/>
Unit 6 「18歳って大 人？」	<input type="radio"/>	<input type="radio"/>	<input type="radio"/>	<input type="radio"/>	<input type="radio"/>

14. (12) 表現練習の量は？ (The amount of the “expression practice” is :) *

1 行につき 1 つだけマークしてください。

	Too much	Somewhat too much	Adequate	Somewhat too little	Too little
Unit 1 「LINE、やっている？」	<input type="radio"/>	<input type="radio"/>	<input type="radio"/>	<input type="radio"/>	<input type="radio"/>
Unit 2 「交通機関のマナー」	<input type="radio"/>	<input type="radio"/>	<input type="radio"/>	<input type="radio"/>	<input type="radio"/>
Unit 3 「夫？主人？」	<input type="radio"/>	<input type="radio"/>	<input type="radio"/>	<input type="radio"/>	<input type="radio"/>
Unit 4 「和食ブームって、本当？」	<input type="radio"/>	<input type="radio"/>	<input type="radio"/>	<input type="radio"/>	<input type="radio"/>
Unit 5 「関西は好きですか？」	<input type="radio"/>	<input type="radio"/>	<input type="radio"/>	<input type="radio"/>	<input type="radio"/>
Unit 6 「18歳って大人？」	<input type="radio"/>	<input type="radio"/>	<input type="radio"/>	<input type="radio"/>	<input type="radio"/>

15. (13) 表現練習の内容はいいと思う。 (The content of the “expression practice” is appropriate.) *

1 行につき 1 つだけマークしてください。

	Strongly Disagree	Disagree	Neutral	Agree	Strongly Agree
Unit 1 「LINE、やっている？」	<input type="radio"/>	<input type="radio"/>	<input type="radio"/>	<input type="radio"/>	<input type="radio"/>
Unit 2 「交通機関のマナー」	<input type="radio"/>	<input type="radio"/>	<input type="radio"/>	<input type="radio"/>	<input type="radio"/>
Unit 3 「夫？主人？」	<input type="radio"/>	<input type="radio"/>	<input type="radio"/>	<input type="radio"/>	<input type="radio"/>
Unit 4 「和食ブームって、本当？」	<input type="radio"/>	<input type="radio"/>	<input type="radio"/>	<input type="radio"/>	<input type="radio"/>
Unit 5 「関西は好きですか？」	<input type="radio"/>	<input type="radio"/>	<input type="radio"/>	<input type="radio"/>	<input type="radio"/>
Unit 6 「18歳って大人？」	<input type="radio"/>	<input type="radio"/>	<input type="radio"/>	<input type="radio"/>	<input type="radio"/>

16. (14) 聞き取り練習は効果があると思う。(The listening practice is effective.) *

1 行につき 1 つだけマークしてください。

	Strongly Disagree	Disagree	Neutral	Agree	Strongly Agree
Unit 1 「LINE、やって る？」	<input type="radio"/>	<input type="radio"/>	<input type="radio"/>	<input type="radio"/>	<input type="radio"/>
Unit 2 「交通機関のマナ ー」	<input type="radio"/>	<input type="radio"/>	<input type="radio"/>	<input type="radio"/>	<input type="radio"/>
Unit 3 「夫？主人？」	<input type="radio"/>	<input type="radio"/>	<input type="radio"/>	<input type="radio"/>	<input type="radio"/>
Unit 4 「和食ブームって、 本当？」	<input type="radio"/>	<input type="radio"/>	<input type="radio"/>	<input type="radio"/>	<input type="radio"/>
Unit 5 「関西は好きです か？」	<input type="radio"/>	<input type="radio"/>	<input type="radio"/>	<input type="radio"/>	<input type="radio"/>
Unit 6 「18歳って大人？」	<input type="radio"/>	<input type="radio"/>	<input type="radio"/>	<input type="radio"/>	<input type="radio"/>

17. (15) 聞き取り練習の会話の速さは？(The recording speed of the listening practice is :) *

1 行につき 1 つだけマークしてください。

	Too fast	Somewhat too fast	Adequate	Somewhat too slow	Too slow
Unit 1 「LINE、やって る？」	<input type="radio"/>	<input type="radio"/>	<input type="radio"/>	<input type="radio"/>	<input type="radio"/>
Unit 2 「交通機関のマナ ー」	<input type="radio"/>	<input type="radio"/>	<input type="radio"/>	<input type="radio"/>	<input type="radio"/>
Unit 3 「夫？主人？」	<input type="radio"/>	<input type="radio"/>	<input type="radio"/>	<input type="radio"/>	<input type="radio"/>
Unit 4 「和食ブームっ て、本当？」	<input type="radio"/>	<input type="radio"/>	<input type="radio"/>	<input type="radio"/>	<input type="radio"/>
Unit 5 「関西は好きです か？」	<input type="radio"/>	<input type="radio"/>	<input type="radio"/>	<input type="radio"/>	<input type="radio"/>
Unit 6 「18歳って大 人？」	<input type="radio"/>	<input type="radio"/>	<input type="radio"/>	<input type="radio"/>	<input type="radio"/>

18. (16) 今後取り上げて欲しいトピックがあれば、教えてください。(Tell us what kind of topic we should take on the JPN6 packets in the future.)

19. (17) フリーコメント (JPN6のPacketに関してどんな意見でもあれば言ってください) (Write any comments about the JPN6 packets, freely.)

このコンテンツは Google が作成または承認したものではありません。

Google フォーム