

KANSAI GAIDAI UNIVERSITY

析复句中“也”和“都”的立与替代关系

メタデータ	言語: zho 出版者: 関西外国語大学・関西外国語大学短期大学部 公開日: 2016-09-05 キーワード (Ja): キーワード (En): emphatic complex sentence, antithetical, complementary, attention distribution 作成者: 別, 紅櫻 メールアドレス: 所属: 関西外国語大学
URL	https://doi.org/10.18956/00006061

试析强调复句中“也”和“都”的对立与替代关系

別 紅 櫻

要 旨

汉语中有很多表示强调的句式，其中强调意味较强的句式不约而同地使用了副词“也”或者“都”，其中一部分句式中“也”与“都”可以随意互换，有一部分却不大能够互换，而还有相当一部分强调句式两个副词虽然能够互换，在表情达意上又有区别。以往对于“连……也/都”句式研究较多，却依然没有定论，其它句式的相关研究则较少。本文通过语料收集、调查分析等研究方法，在认知语言学原型范畴理论、家族相似性理论以及图式理论的注意力分布等相关理论的指导下，对这些句式进行分析，试图找出这些强调句式中的典型成员及非典型成员，并且对于使用“也”和“都”时注意力分布的不同点进行了分析。最终对“连……也/都”“无论/不管……也/都”“即使……也”“宁可……也”以及无标记的强调句式（紧缩复句）等常用强调句式中的“也”与“都”进行了初步的区别，找到它们在这些句式中的对立与替代关系，以期对这些句式的语法教学有一定的实际作用。

キーワード：强调复句、对立、替代、典型成员、注意力分布

0. 引言

副词“都”和“也”的用法研究由来已久。日本著名汉学家太田辰夫先生在《中国语历史文法》一书中，从历史语言学的角度进行了详尽的分析，他把汉语中的副词分为8个大类，其中“都”属于范围副词，表示“统括”的意义，特别指出“作为中古的特殊用法，为强调否定而用的也较多。”而副词“也”同样属于表示“统括”意义的范围副词，只是相对于“都”来说出现较晚，在唐代以后才开始逐渐使用^{注①}。王力先生在《中国现代语法》一书中，指出“都”和“也”同样属于范围副词，指示主语的范围者，其中“都”表示全范围，而“也”则与“连”归为同一类，表示“某人物与其他人物在同一情形之下”^{注②}。

关于“连……也/都”句式的研究，也可以说是硕果累累，在不同理论的指导下，出现了不同的解释。其中有很多文章研究了“连”字句中“也”和“都”的异同。高桥弥守彦（1988）讨论了“连……也”和“连……都”两种格式的区别，认为“都”所表示的强调语气的程度比“也”要强，其语用功能大于“也”的语用功能^{注③}。崔希亮（1993）通过调查大量的语料之后发现，在“连”字句中，“都”和“也”几乎没有分别，并肯定了朱德熹先生的看法，认为“也”多用于否定句，而“都”多用于肯定句^{注④}。韩玉国（2003）则从数理语言学的角度，研究了“都”

和“也”在句法表现方面的对立，发现二者存在相应的句法分布差异，为我们的研究提供了一些基础^{注⑤}。叶川（2004）则从表情达意的语用角度对“连……都/也”句式进行了分析，他认为该句式中凡是用“也”的都能替换成“都”，意义及情感基本不变，而有一小部分用“都”的例句如果换成“也”，则语气较轻，强调度较浅，而且部分例句替换后有一种表“强调”兼“类同”的意味^{注⑥}。

然而，这些研究成果都很难在对外汉语教学实践中得到应用，我们在教学中还是常常为这个句式所困惑：究竟应该怎样理解它的句式意义？用“也”或者用“都”到底是不是都可以？如果两者用法相同，则要回答相同的句式意义为什么要选用不同的虚词来表达；如果有不同，则必须回答有何不同，在什么样的情况下可以替换。在我们的教科书中，常常用“连……也/都”来概括这个句式，老师一般也告诉学生用“也”或者“都”都可以，因此给学生的感觉“也”和“都”是一样的，可是当学生们说出句子来，中国人又感觉听起来不地道，不自然。

在教学中我们还发现除了“连……也/都”句式中存在“也”和“都”对立和替代的关系之外，其它类似的句式（在本文中一概称为“强调复句”）也有相似的情况。值得研究的是，有的句式中用“也”的较多，有的句式中用“都”的较多，有的句式中则很难说用“也”和“都”哪个更好，但是从语感上来说并不是能够随意互换的。那么，在教学中到底应该怎样指导学生正确使用这些句式呢？应该怎么有效地区别“也”和“都”在这些句式中的作用？本文所进行的研究目的是从汉语教学的需要出发，运用认知语言学的研究方法来探讨并解决这个问题。

1. 研究方法

1.1 语料来源及问卷设计

本文研究所使用语料全部来自两本小说，一本是郭宝昌所著《大宅门》，另一本是海岩所写的《深牢大狱》^{注⑦}。两本书中共有使用“也、都”的强调句208例，我们从中选出了十六个有代表性的涵盖了用“也”或“都”主要强调句式的例句，以网络为平台，请汉语母语者凭第一感觉在第一时间内进行选择，选项有三个：A:用“也”更好，B:用“都”更好，C:两个都一样。试图从调查中发现“也”和“都”在使用中的语用、语义差别，最终我们共回收有效调查问卷148份^{注⑧}。

1.2 认知语言学的相关理论模型

1.2.1 范畴化理论

家族相似性理论（family resemblance theory）：家族相似性理论（Wittgenstein）的研究对象为某一个范畴中成员与成员之间的关系，它们因为某种相似性而成为这个范畴中的成员，然而并非所有成员都具有某种共同属性，而是由于成员和成员之间的相似性关联起来的。这一理论可以用来解释分类的问题。

原型理论 (prototype theory): 家族相似性理论提出后, 得到了广泛重视, 在此基础上, Rosch提出了原型理论。原型 (prototype) 是一个范畴的典型成员, 范畴的其他元素由于跟典型成员的可以被感知到的相似性而被吸收到这个范畴中成为该范畴的成员; 由于每个成员与典型成员之间的相似程度不同, 因此成员是可以分为不同等级的。

运用原型理论和家族相似性理论对汉语中的副词进行研究, 能够解决很多问题。本文希望通过原型理论的指导, 梳理出使用“也”或者“都”的强调句式中, 哪一种表现形式才是典型成员, 其他成员与典型成员之间的相似性如何, 由此确定其在该范畴内的不同等级。

1.2.2 注意力分布 (Attention Distribution) 及知识结构 (Knowledge Structure)

注意力分布是认知语言学意象图式理论 (image schema theory) 中的概念之一。有三个因素影响到注意力的分布: 第一个是注意力的强度, 可以分级, 注意力强度最高的成分为凸显部分。注意力的强度安排跟背景或前景有关。第二个因素是注意力的型式, 例如注意力的焦点、注意力的视窗、注意力的层次等。第三个因素是注意力的匹配, 即注意力型式的某一部分跟参照场景中某一区域的匹配。同一个事件或事实, 在表达上可以有不同的说法, 这些不同的说法反映的就是注意力分布的差异。正如下图所示, 同样一幅画, 有的人第一眼看到的是一个花瓶, 而有的人看到的则是两张相对的面孔, 正是由于不同的人对背景与前景的注意力分布不同造成的。



图形—背景理论 (脸与花瓶幻觉图)

认知语言学还提出, 知识“可以分为科学理论 (scientific theories) 和大众理论 (folk theories) 两类, 它们都是按照一定的层级有组织地存在的。和语言关系密切的往往是大众理论。”尽管属于不同类型的空间概念, 我们依然可以毫无障碍地表达和理解, 这就是我们的知识结构在起作用。

运用注意力分布这一概念, 可以分析在使用“也”或者“都”的强调句中, 哪一部分信息是说话者需要凸显的焦点信息, 选用不同的副词是否与参照场景中不同的区域相匹配; 而“大众理论”在这类句式的研究中作用比较突出, 例如:

例 (1) a 他连啤酒也不能喝。

这一例句中包含了“啤酒是酒精度比较低的。”这一大众理论知识, 而:

b ^{△注⑨}他连白酒也不能喝。

就很难被人接受和理解, 因为它偏离了我们的生活经验, 与我们的知识相距甚远。运用这一理论, 我们可以分析“也”和“都”在强调句式中与知识结构的关系有何不同。

2. 调查结果

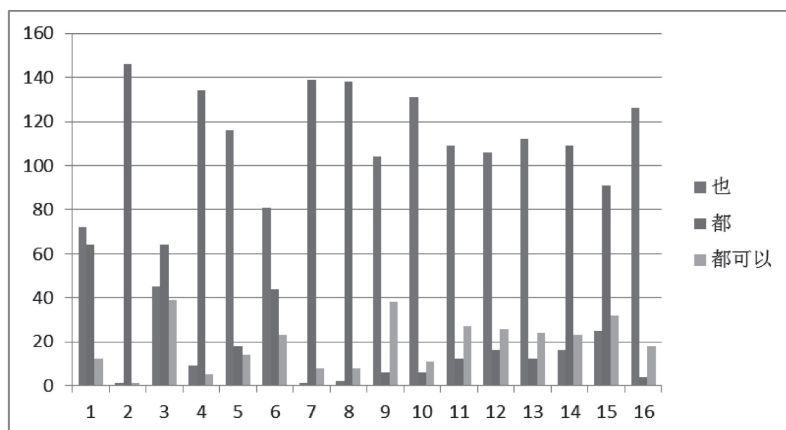
在我们问卷中涉及的十六个句子中，包括了所有用“也”和“都”的强调句式，其中有“连……也/都”句式、“无论/不管……也/都”句式、“即使/就是……也/都”句式、“宁可……也/都不”句式、用疑问词的强调句式、“一……也/都不/没”句式，还有相当一部分是没有标记的强调句式，它们的形式是紧缩复句。

表 1 问卷中的例句

编号	句式	例句	肯定否定
1	连+也	刘川分到天监好几个月了，虽说因为他爸生病以致上班上得三天打鱼两天晒网，但天监的干部职工差不多都照过面了， 连 坐在老钟另一侧的两位武警战士，那一对憨厚面孔 也 已半熟。	肯定
2	不管+都	他们走后，犯人可能会要求放茅， 不管 他是要解大手还是解小手，你们 都 押他出来。	肯定
3	连+都	惹这么大祸丢这么大，这些天居然吃睡如常，大会宣布处理决定时他在下面 连 一点表情 都 没有。	否定
4	疑问词+都	他和电话那头的女孩，彼此心照不宣， 谁 都明白他们各自说的，心里想的，都是什么。	肯定
5	不管+也	你从公大毕业后虽然没干公安，但 不管 怎么说， 也 还是人民警察。	肯定
6	就是+也	就是 在他当初当着庞建东的面故作无畏地标榜自己喜欢季文竹时， 也 没想到他和季文竹之间，能这么快就成了真事。	否定
7	疑问词+都	这表现在她在他面前 什么 秘密 都 说，在他面前无所顾忌地撒娇，无所顾忌地发火。	肯定
8	(连)(省略)+都	刘川抬眼一看，脑门上的青筋 都 暴出来了。	肯定
9	一点儿+也	他抱着奶奶像孩子似的抽泣，抽泣得 一点 也不像个吃过苦的男人。	否定
10	(就是/即使)(省略)+也	他的行李还存在亚洲大酒店里没取，取了 也 没地方搁。	否定
11	时间词+也	东直门那一带这几年变化很大，季文竹在刘川下午打给她的电话里说了半天， 也 没让他弄懂具体走法。	否定
12	(即使/就是)(省略)+再+Adj.+也	内衣毛衣都是季文竹买了寄给他的，再破再旧 也 不能丢弃。	否定
13	数量+也	他挖的坑宽大得足以栽下一棵参天大树，但挖地三尺 也 没有挖到任何异物。	否定
14	任何+都	他们显然已经下定了逃走的决心， 任何 威胁恫吓， 任何 政策说教， 都 不能让他们改弦更张。	否定
15	(无论/不管)(省略)+都	外边多难 都 不怕，怕就怕家里人自己拆。	否定
16	宁可+也	我 宁可 倾家荡产， 也 得报这杀子之仇！	肯定

在我们回收的148份问卷中，上列例句及各选项的调查结果见下面两张图（例句用上表中的编号代替）：

表2 各例句选项人数分布图



通过以上调查我们很容易发现以下两点：首先，如果我们说这些句式（或者说这些句式里的某些句子中）用“也”或者“都”没有区别，那么为什么十六个句子中选择人数最多的选项恰恰都和原文作者使用的副词一致？而且调查结果中选“C：两个都一样”的，在十六个例句占有比例最高的也不到30%，这说明即使从语法平面上说两个副词都能用的句式（如“疑问词+也/都+否定式”、“无论+也/都”和“连+也/都+否定式”），大部分还是选用了其中的一个副词，而且正是原文作者选用的那一个。这样惊人的一致性只能让我们意识到在强调句式中使用“也”或者“都”一定有某种倾向性，也就是说每个句式副词选用的范畴中都有一个典型成员，要么是“也”，要么是“都”，另外一个成员则与典型成员具有相似性。选用的人占有比例越高，相似性也越高，与典型成员的特征可能也越接近。

但是另一方面，在十六个例句中，没有一个句子A或者B选项的选择人数是0，汉语教学和研究中常常提到的“就是/即使+也”搭配（一般不用“都”，如例6），仍然有44名被试选择了“都”，还有23人选择“两个都一样”，二者所占比例总和高达45.3%；“宁可+也”（如例16）搭配也是如此，选择“都”和“两个都一样”的有22人，所占比例约达15%。也就是说没有哪一种句式可以绝对肯定地说只能用“也”或者只能用“都”，不同的句式，不同的强调对象，不同的语用目的，不同的被试，可能有不同的选择。下面我们结合其它相关语料，按照不同的句式，对调查结果进行分析。需要指出的是，由于“一点儿+也/都”表示强调的句式情况较为复杂，我们将另文讨论。本文将要讨论的是“连”“无论”“即使”“宁可”及相关词语与“也/都”共起的现象。

3. “也”和“都”的对立与替代关系分析

3.1 “也/都”在“连”字句中的对立与替代关系

在我们搜索到的208例用“也/都”的强调句中，有34个“连”字句，其中有11个是肯定句，

还有2个反问句，其余的21个都是否定句。特别值得我们注意的是，即使是在11个肯定句中，还有不少是暗含否定意义的，例如：

例（2）我才不像那两个女孩那么贪得无厌呢，**连**买房这种事**都**敢开口，真是血盆大口！

（海岩《深牢大狱》）

例（3）**连**生了虫的甘草、发了霉的大黄，你们**都**敢用，魏大人已经上折儿告你们了。

（郭宝昌《大宅门》）

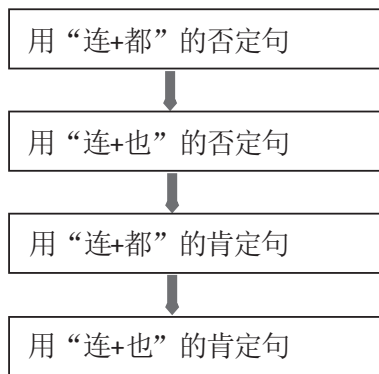
例（2）暗含着对“买房这种事”“敢开口”这种行为的否定，表面的句法形式是肯定，其语用意义却是否定的。例（3）跟例（2）句法结构完全一样，是对“用生了虫的甘草、发了霉的大黄”这种行为的否定。由此我们可以推断出，“连”字句用于否定句是典型范畴，用于肯定句时是非典型范畴。

另外，这34个“连”字句中，其中只有8个是用“也”的，其它都是用“都”的；用“也”的8个例句，有两个是肯定句，其中一个是在表1中所列的第一个例句，另外一个例句是：

例（4）师徒二人都自命不凡，就**连**写条幅练字，**也**是狂放如诗仙李白的“仰天大笑出门去，我辈岂是蓬蒿人”。（郭宝昌《大宅门》）

分析这两个句子，在语义上有个共同点，就是更突出“比较”的作用，强调“类同性”。例（4）中对比的是“写条幅练字”的时候和平时（或其他时间），极言其自命不凡；而表1第一个例句中，前文有“天监的干部职工差不多都照过面”，而“坐在老钟另一侧的两位武警战士”，应当是不太常见面、不熟悉的，也“已经半熟”，同样是表示类比的。这两个句子中若把“也”字换成“都”，虽然句法上并没有问题，但仔细琢磨句义就会觉得很别扭。由于在我们的调查中，要求被试在第一时间做出选择，不用思考，所以这种句式还是有64个被试选择了“都”，另外有11人认为“也”和“都”在这样的句式中都能使用，而且从他们的语感上说二者的意义也没有什么差别。

以上分析可以让我们得出以下结论：在“连”字句中，用“都”的句子是典型成员，而用“也”的则是非典型成员。结合前文得出的另外一个结论：“连”字句用于否定句是典型范畴，用于肯定句时是非典型范畴。由此按照典型性由高到低的顺序可以得出以下排列图式：



3.2“不管/无论”句中“也”与“都”的对立与替代关系

在我们统计的语料中，有16个用“不管/无论/不论”的强调句，其中有十二个用“都”，用“也”的只有4例。从语感上说，其中3例的“也”换成“都”，句子也能够准确表情达意，例如：

例（5）治病救人是咱们这行儿的根本，不管有什么冤仇，**也**不能见死不救。

（郭宝昌《大宅门》）

例（5a）治病救人是咱们这行的根本，不管有什么冤仇，**都**不能见死不救。

例（6）你们今后不管多难，**也**得把百草厅老铺给我盘回来。（同上）

例（6a）你们今后不管多难，**都**得把百草厅给我盘回来。

例（7）不管谁承办**也**只能是有名无实，宫里就不会答应！（同上）

例（7a）不管谁承办**都**可能是有名无实，宫里就不会答应！

可是我们在调查中发现，并不是所有的“无论”类强调句都可以这样自由替换。4例用“无论+也”的句子中，有一例不能替换为“都”，这就是表1中的第五个句子：

例（8）你从公大毕业后虽然没干公安，但不管怎么说，**也**还是个人人民警察。

（海岩《深牢大狱》）

例（8a）△你从公大毕业后虽然没干公安，但不管怎么说，**都**还是个人人民警察。

调查的结果显示有116名被试与原文作者一样选择了副词“也”（占到总被试人数的78%以上），这个比例是相当大的，足以证明这个句子用“都”替换“也”不太符合汉语社团的语言习惯，或者说虽然能说，但有些勉强。因为“也”在这个句子中同样表示“类比”的语法意义，“没干过公安”和“干过公安”两种情况进行类比，说话者的注意力分布在两种情况的类同性上，因此用“都”不合适。

反过来也有相似的情况，有些用“无论+都”的句子也不能替换为“也”，例如表1中的第二个例子：

例（9）不管他是要解大手还是解小手，你们都押他出来。（海岩《深牢大狱》）

例（9a）*不管他是要解大手还是解小手，你们**也**押他出来。

调查显示，认为能够用“也”的只有两人（A项和C项相加），仅占1.35%，而其余约99%的被试一致认为应该用“都”，而且他们的选择恰恰与原文作者保持一致，可见“也”字在这个句子中几乎无立锥之地。

省略“不管/无论”的句式也是如此，如表1中的第十五个句子：

例（10）外边多难都不怕，怕就怕家里人自己拆。（郭宝昌《大宅门》）

句子中省略了“不管”，完整的句子应该为“不管外边多难都不怕，怕就怕自己家里人拆。”对这个句子的调查结果，如下图所示：

图 3



结合对其他例句的分析，我们可以得出以下几点结论：第一，用“都”的“无论”类强调句很难换用“也”，而用“也”的强调句大部分可以替换为“都”；第二，表示比较强烈的“比较、类同”义时，只能用“也”，不能用“都”，如例（8）；第三，“无论/不管”后是选择性问句“A不A”或者“A还是B”时，后面不能用“也”，只能用“都”，如例（9）；第四，在“无论/不管”后是疑问词的强调句中，如果疑问词指代的情况不是唯一的，只能用“都”，只有指代的情况具有唯一性时，“也”和“都”才能是自由替换的，并且在意义上也没有什么差别。这也就是韩玉国（2003）提到的“‘也’和‘都’在表示总括的复句中不会出现句法上的对立”，证明了在这样的句式里，“也”和“都”基本上是可以互换的。

由此可见，和“连”字句一样，“无论/不管”类句式里，用“都”的句子是典型成员，用“也”的是非典型成员，不过相对而言，“也”和“都”在这类句式里的对立性比较弱。

3.3 “即使”类让步复句中“也”与“都”的对立

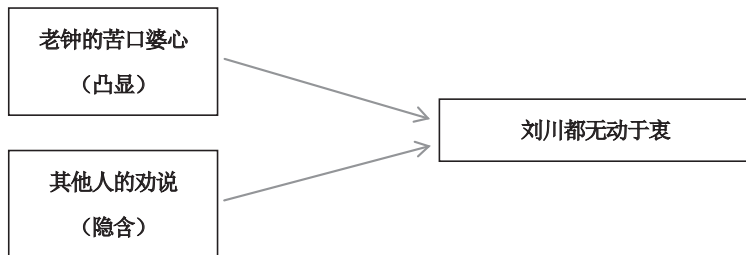
相比较而言，“也”和“都”在表示让步的“即使”类复句中，对立的关系比较突出。我们搜索的208个强调句式中，有11个是用“即使/就算/就是”的句子，全部用的是“也”字，比较明显，这样的让步复句中用“也”强调对比。韩玉国（2003）也在文中提到了这一点，他认为“这种表示假设兼让步的‘即使’句激发对比焦点，通过‘也’的类比作用形成对比，表明结果的恒定性不受条件的影响”。例如：

例（11）刘川成了监狱里抵制改造的典型，**即使**是老钟的苦口婆心**也**无动于衷。

（海岩《深牢大狱》）

例（12）**即使**咱们把百草厅盘过来，**也**是一个‘空城计’！（郭宝昌《大宅门》）

例（11）中形成类比关系的是“老钟的苦口婆心”和其他人的劝说，后一个对比项是隐含的，只是注意力分布在“老钟的苦口婆心”上。可以表示为：



例(12)中比较的两种情况是“把百草厅盘过来”和“不把百草厅盘过来”，正反两种选择得到的结果也是一样的。

但是，上面的例(11)和例(12)情况并不完全一样。仔细研究后可以发现，例(11)中“即使”后的对比项不止一项，除了“老钟的苦口婆心”以外，还有很多人的“苦口婆心”，不过“老钟的苦口婆心”处于这个序列的最高端，是以前“刘川”最在意的，对他的教育效果也应该是最好的，现在他的“苦口婆心”失去了效果，那么其他人的劝告就更没有用了；而例(12)中的对比项只有正反两面，非A即B，没有形成一个序列。所以在语感上，例(11)可以把“也”换为一个轻读的“都”而例(12)却不可替换。也正由于此，我们在调查中发现，不是所有的被试在面对“即使”类句子时，后面共起的副词都选择“也”。如表1中的第六个句子：

例(13) **就是**在他当初当着庞建东的面故作无畏地标榜自己喜欢季文竹时，**也**没想到他和季文竹之间，能这么快就成了真事。(海岩《深牢大狱》)

有83人选择了“也”，占总被试人数的55.3%，其他认为应该用“都”和可以用“都”的还有67人之多，这个数字是不容我们忽视的。这点也恰好验证了吕叔湘先生在《现代汉语八百词》中的看法，他认为在表示一种极端的情况时，“都”可以与“即使/就是”连用。

以上研究表明，在“即使”类让步复句中，用“也”是典型范畴，用“都”则是非典型范畴，而且与典型成员的相似性程度低，因此使用频率也极低。可以说，在这类复句中，“也”与“都”的对立性是极强的。

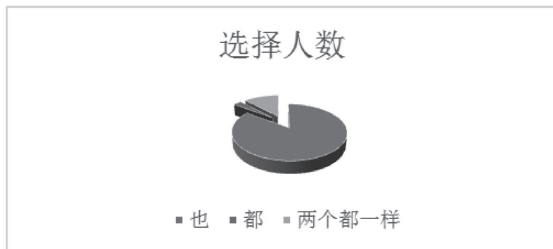
3.4“宁可”类让步复句中“也”与“都”的对立

和“即使”类让步复句相似，“宁可”类让步复句中“也”和“都”的对立性也是很强的，我们找到的语料中，几乎所有用“宁可”的句子，都与“也”共起，没有用“也”的则是省略了副词，如果加上“也”，语感上也感觉没有任何问题。如调查问卷中的第十六个句子：

例(14) 我宁可倾家荡产，也得报这杀子之仇！

调查结果如下图所示：

图4



有126个被试选择了“也”，占总被试人数的85%，呈一边倒的趋势，可以证明这类句式用“也”的句子是典型成员。但是还是有22人认为也可以用“都”，其中4人直接选择了“都”，也说明在日常口语中，“也”和“都”的对立并不是那么绝对的，不过这种句式用“都”的可能性很小，

与典型成员的相似性非常低，正因为此，我们在日常的汉语教学中也常常用“宁可+也”句式来概括。

4. 小结及余论

4.1 本文研究结论

以上我们分析了强调复句中“也”和“都”的对立与替代关系，找出了各类复句中的典型成员和非典型成员。在“连”字句中，用“都”的否定式是最典型的成员，而用“也”的肯定式是相似性最低、最不典型的成员；“无论”类复句中用“都”的是典型成员，而“即使”和“宁可”类用“也”是典型范畴，用“都”的则是非典型成员。另外，我们发现，从“也”和“都”的替代性程度来看，“无论”类复句中“也”和“都”的替代性最高，对立性也就最强；“连”字句次之，对立性较强的是让步复句，而“宁可”类复句中“也”与“都”的对立性是最强的。由此，我们可以按照替代性由高到低及对立性由低到高的顺序排列如下：

“无论”类复句→“连”字句→“即使”类让步复句→“宁可”类让步复句

高—————→低

“也”“都”的替代性

低—————→高

“也”“都”的对立性

4.2 对汉语教学的意义

以往我们老师在教学中，根据教科书的指导，一般告诉汉语学习者“也”和“都”在强调句式是通用的，能够互相替换。教师虽然能够根据自己的语感纠正学习者在使用中出现的问题，但是由于缺令理论指导，不能够形成清晰的概念。希望本文所做的研究能够对这些句式的教学有所启发，帮助学习者了解在这些句式“也”和“都”的不同作用。

注

- ① 太田辰夫，《中国语历史文法》，蒋绍愚、徐昌华译，2003年11月，第2版，北京大学出版社，第264页。
- ② 王力，《中国现代语法》，商务印书馆，1985年，第133页。
- ③ 高桥弥守彦，关于“连……也/都……”格式的一些问题，《第二届国际汉语教学讨论会论文选》，1987。
- ④ 崔希亮，汉语“连”字句的语用分析，《中国语文》，1993年第2期。
- ⑤ 韩玉国，“连”字句中“都”与“也”的语义差别，《暨南大学华文学院学报》2003年第1期。
- ⑥ 叶川，“连X都VP”与“连X也VP”表情达意语用比较，《南昌高专学报》2004年第2期
- ⑦ 两本小说中，《大宅门》的口语性更强，对话更多，更接近日常会话；《深牢大狱》更注重心理描写，相对而言，口语性不如前者强。两位作者的共同特征是都生于北京，长于北京，年龄也仅仅相差十四岁，虽然成年以后的受教育背景与职业经历不同，但是在语言的使用上有一定程度的共同之处。
- ⑧ 需要说明的是，由于调查是以网络为平台进行的，对于被调查者的年龄、身份、受教育程度、方言地域等虽然提出了要求，但回答人数过少，计划作为下一步研究目标。目前可以肯定的是，148位被调查者全部来自中国大陆地区，年龄在18-30岁之间。
- ⑨ △号表示句子语法正确，但是可接受度低；*表示不能说；?则表示存有疑问。

参考文献

- 崔希亮 汉语“连”字句的语用分析，《中国语文》，1993年第2期。
- 崔希亮 认知语言学：研究范围和研究方法，《语言教学与研究》，2002年第5期。
- 高桥弥守彦 关于“连……也/都……”格式的一些问题，《第二届国际汉语教学讨论会论文选》，北京语言学院出版社，1988年。
- 韩玉国“连”字句中“都”与“也”的语义差别，《暨南大学华文学院学报》，2003年第1期。
- 黄晓冬“无论A，也/都B”句的语义分析，《汉语学习》，2001年第5期。
- 蒋静“都”总括全量的演变及其分类，《汉语学习》，2003年第4期。
- 吕淑湘《现代汉语八百词》（增订本），商务印书馆，1999年。
- 太田辰夫（蒋绍愚、徐昌华译）《中国语历史文法》，北京大学出版社，2003年11月第2版。
- 王力《中国现代语法》，商务印书馆，1985年。
- 叶川“连X都VP”与“连X也VP”表情达意语用比较，《南昌高专学报》，2004年第2期。
- 张旺熹 连字句的序位框架及其对条件成分的映现，《汉语学习》，2005年第2期。
- Lakoff G. *Women, Fire, and Dangerous Things-What Categories Reveal about the Mind*, Chicago: University of Chicago Press. 1987.
- Langacker R.W. *Foundations of Cognitive Grammar*, Stanford: Stanford University Press. 1987.

（べつ・こうおう 国際言語学部講師）